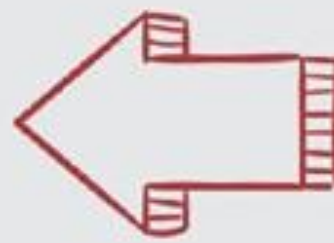


4ª JIIC

JORNADA DE INTEGRAÇÃO
E INICIAÇÃO CIENTÍFICA



DESCRIÇÃO DOS ELEMENTOS DO GABINETE DO GOVERNADOR NO PALÁCIO CRUZ E SOUSA

Luanna Caroline Andretta Ribeiro 1
Victória Werner da Silva 2
Paola Beatriz May Rebollar 3

INTRODUÇÃO

A história do Design de Interiores catarinense é um mistério. O Estado de Santa Catarina, possuidor de madeiras de lei e uma indústria moveleira secular não possui amplos registros dos profissionais, das técnicas e das estéticas usadas na construção das moradias. Tanto a arquitetura quanto os interiores catarinenses, apesar de fortemente influenciados pelo colonialismo europeu, adaptaram e construíram sua realidade a partir das possibilidades e desejos locais. Registrar esta história é uma forma de valorizar a cultura local. De um lado, a valorização da cultura local. Existem diversos instrumentos jurídicos e ações públicas para valorizar a cultura catarinense e brasileira. No entanto, somente o conhecimento, a aproximação com os bens culturais, permite uma real apropriação da cultura e consequentemente possibilita sua valorização. Para que os futuros profissionais possam trabalhar nesta linha é necessário que conheçam profundamente tanto os materiais quanto as técnicas construtivas utilizadas.

OBJETIVO

O objetivo geral do projeto é analisar os elementos presentes nos ambientes interiores do Palácio Cruz e Souza, bem como, os objetos que fazem parte do acervo do Museu Histórico de Santa Catarina. O Museu Histórico de Santa Catarina (MHSC) localizado no Palácio Cruz e Souza tem como objetivo geral fortalecer a História de Santa Catarina, desenvolvendo ações de Preservação, Comunicação, Pesquisa e Gestão qualificada. Além disso, este museu desenvolve ações educativas diretamente com a sociedade. Diante disso, a reunião de interesses entre a Faculdade Cesusc e o MHSC possibilita uma ampliação no alcance das ações que esta proposta pretende desenvolver no sentido de valorizar a cultura local. Os objetivos específicos são:

- Selecionar, pelo menos, três elementos em cada ambiente;
- Descrever os elementos em termos de materiais e técnicas construtivas;
- Confeccionar fichas no padrão utilizado pelo Museu com as informações obtidas para cada elemento.

METODOLOGIA

Para o desenvolvimento desta pesquisa foram seguidas as seguintes etapas:

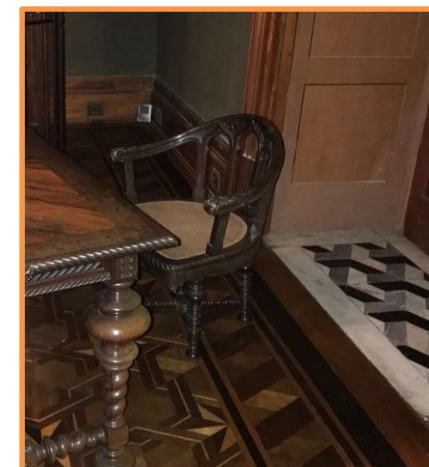
- Visitas técnicas orientadas dos estudantes do CST Design de Interiores da Faculdade Cesusc com os profissionais de conservação e restauro do MHSC;
- Registro fotográfico dos ambientes interiores do Palácio Cruz e Souza e dos objetos pertencentes ao acervo do MHSC;
- Consulta a especialistas sobre materiais e técnicas construtivas empregadas nos interiores do Palácio e na confecção dos objetos históricos analisados;
- Registro das informações em fichas padronizadas pelo MHSC;
- Apresentação dos resultados das pesquisas na 4ª. Jornada de Integração e Iniciação Científica da Faculdade Cesusc (JIIC).

DESENVOLVIMENTO

O ambiente analisado foi a sala do governador localizado no piso superior.

CADEIRA GIRATÓRIA: Cadeira toda em madeira com assento em tela natural, foi a primeira cadeira giratória (BRANDÃO, 2010).

Figura 1. Cadeira giratória



Fonte: Autores

PISO COM DETALHE DE ESTRELA OITO PONTAS: As madeiras foram utilizadas para compor o piso utilizando a técnica denominada marchetaria (CHING, 2010).

Figura 2. Piso em machetaria



Fonte: Autores

RÉPLICA PRIMEIRA BANDEIRA DE SC: Boa parte do mobiliário do século XIX foi confeccionado com a madeira nativa conhecida como jacarandá em estilo torneado (BRANDÃO, 2010). Esta que se encontra no museu é uma réplica da primeira bandeira original de Santa Catarina (informação verbal).

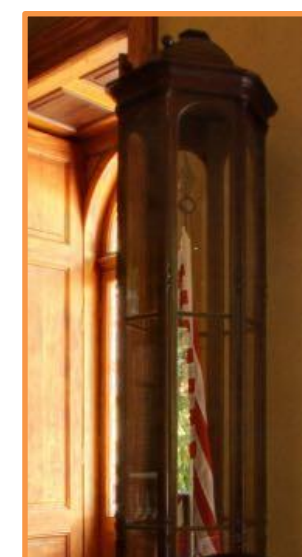


Figura 3. Réplica da bandeira de SC
Fonte: Autores

CONSIDERAÇÕES FINAIS

Aprendemos que os móveis são originais e como são bem conservados. Poderíamos investir mais em conhecer a história do local e também tentar levar mais o público para lá, já que não é um local onde muitas pessoas frequentam.

1 Graduada em Design de Interiores / Faculdade CESUSC / luannaandretta@gmail.com
2 Graduada em Design de Interiores / Faculdade CESUSC / victoriawerner@hotmail.com
3 Professora Doutora / Faculdade CESUSC / paola.rebollar@gmail.com

REFERÊNCIAS BIBLIOGRÁFICAS

- BRANDÃO, Angela. Anotações para uma história do mobiliário brasileiro do século XVIII. Revista Cpc, São Paulo, n. 9, p.42-64, nov. 2009/abr. 2010.
CHING, Francis D. K. Dicionário visual de arquitetura. Tradução de Júlio Fischer. 2. ed. São Paulo: Martins Fontes, 2010. 319 p.
Informação fornecida por Marcia Regina Escorteganha em entrevista a Luanna Caroline Andretta Ribeiro e Victória Werner da Silva em 09 de maio de 2018.