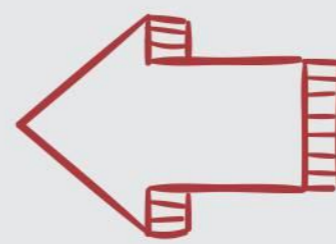


4ª JIIC



JORNADA DE INTEGRAÇÃO
E INICIAÇÃO CIENTÍFICA

ACADEMIA IGM WELLNES: DEPARTAMENTALIZAÇÃO E ESTRUTURA ORGANIZACIONAL

Gabriel Letti 1
Marcus Medeiros Tomasi 2
Monique Mallon 3

INTRODUÇÃO

O tema a ser tratado será departamentalização e estrutura organizacional na empresa. “Vimos que a estrutura organizacional pode ser desdobrada no sentido vertical, produzindo os níveis hierárquicos, e no sentido horizontal, produzindo as diversas áreas da empresa. (CHIAVENATO, 2015, p. 136). A departamentalização indica o nível da estrutura. Em uma visão do ponto horizontal e significa agrupar áreas ou órgãos que podemos classificar em divisões e departamentos. Iremos abordar sobre o organograma da empresa, que nele podemos observar o planejamento dos setores e direção da empresa a ser gerida.

OBJETIVO

Analisar a estrutura organizacional da empresa IGM Wellness, que atua no ramo de academia esportiva.

METODOLOGIA

O estudo descritivo, utilizou a empresa IGM Wellness como objeto de estudo. Assim, foi utilizada pesquisa bibliográfica e de campo. A partir dos conceitos apresentados por Chiavenato (2015), foi verificado quais os cargos que estão dispostos na estrutura da empresa e elaborado o organograma funcional que caracteriza e simboliza a divisão de cargos.

DESENVOLVIMENTO

A empresa IGM Wellness, foi inaugurada em novembro de 2015 e fica localizada no bairro Itacorubi em Florianópolis. Com a pesquisa de campo, foi possível identificar a composição do quadro de funcionários, que totaliza 16 pessoas e foi possível elaborar o organograma da empresa, que possui a departamentalização funcional, pois a empresa está estruturada nas seguintes áreas: Chefe executivo, administração, área da saúde e manutenção técnica.

De acordo com (Chiavenato 2015, 2015 p.145) “As principais características desse método funcional são: Agrupamento por atividades ou funções principais. Divisão do trabalho interno por especialidade, auto orientação e introversão.

As principais vantagens para este método são: Maior utilização de pessoas especializadas e recursos. Adequar para a atividade continuada, rotineira e estabelecida a longo prazo.

As principais desvantagens para este método são: Pequena cooperação interdepartamental. Contraindica para circunstâncias ambientais imprevisíveis e mutáveis.

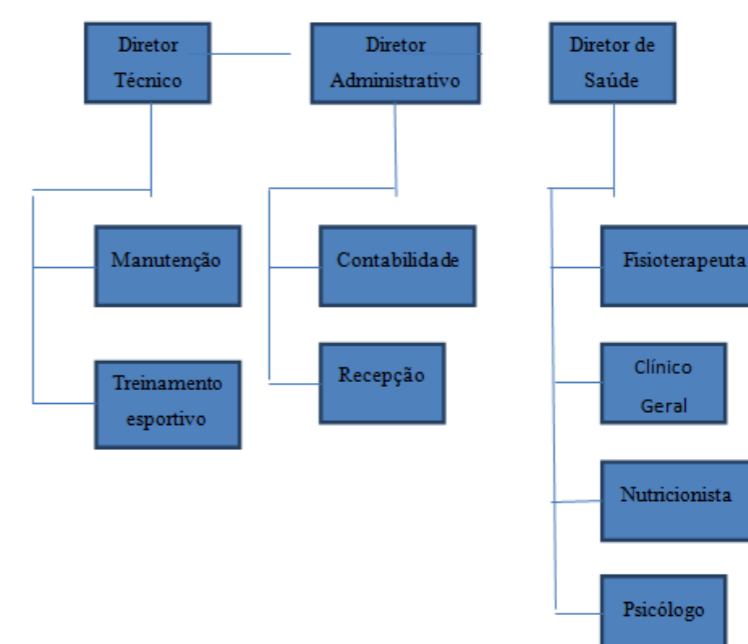
Quadro 1 - Cargos de funcionários

Departamento	Número de Funcionários
Diretor Administrativo	1
Diretor de Saúde	1
Diretor Técnico	1
Recepção	2
Treinamento Esportivo	4
Fisioterapia	2
Nutrição	1
Médico	1
Psicólogo	2
Manutenção	1
TOTAL	16

Fonte: Dados primários (2018)

Abaixo podemos demonstrar a estrutura funcional da empresa. (Figura1)

Figura 1 – Estrutura funcional da empresa



Fonte: Elaborado pelo autor (2018)

CONSIDERAÇÕES FINAIS

Vimos que para uma empresa do meio esportivo, a departamentalização funcional é a ideal, tendo em vista que o foco na especialização de tarefas e na comunicação interdepartamental facilita o trabalho de cada área (técnica, administrativa e saúde). Contudo, deve haver uma constante busca por inovação nos processos pois este tipo de estrutura conservadora, pode gerar dificuldades de flexibilidade e inovação para a empresa.

1 Graduando em Administração. Faculdade Cesusc / e-mail: biel_letti@hotmail.com
2 Graduando em Administração. Faculdade Cesusc / e-mail: tomasi.m.marcus@gmail.com
3 Mestre em Administração. Faculdade Cesusc / e-mail: monique.mallon@cesusc.edu.br

REFERÊNCIAS BIBLIOGRÁFICAS

CHIAVENTATO. Idalberto. *Iniciação a Sistemas, Organização e Métodos*. São Paulo: Manole, 2015.